

MEKA

MEKA BETON SANTRALLERİ
İMALAT SANAYİ VE TİCARET ANONİM ŞİRKETİ
30 EYLÜL 2023 KONSOLİDE FAALİYET RAPORU

08 / Kasım / 2023

İÇİNDEKİLER

1. GENEL BİLGİLER
2. SERMAYE VE ORTAKLIK YAPISI
3. ŞİRKETİN ORGANİZASYON YAPISI
4. ŞİRKETİN TARİHÇESİ
5. ŞİRKET'İN FAALİYET KONUSU VE ÜRETİM TESİSLERİ HAKKINDA BİLGİLER
6. İŞTİRAKLER VE BAĞLI ORTAKLIKLAR HAKKINDA BİLGİ
7. İMTİYAZLI PAYLARA İLİŞKİN BİLGİLER
8. YÖNETİM KURULU VE ÜST DÜZEY YÖNETİCİLER İLE PERSONEL SAYISI HAKKINDA BİLGİ
9. YÖNETİM KURULU BÜNYESİNDE OLUŞTURULAN KOMİTELER
10. SÜRDÜRÜLEBİLİRLİK İLKELERİ KAPSAMINDAKİ ÇALIŞMALAR
11. FİNANSAL DURUM HAKKINDA BİLGİ
12. RİSKLER VE YÖNETİM ORGANININ DEĞERLENDİRİLMESİ
13. ŞİRKET FAALİYETLERİ VE FAALİYETLERE İLİŞKİN ÖNEMLİ GELİŞMELER
14. BİLANÇO TARİHİNDEN SONRAKİ OLAYLAR

1. GENEL BİLGİLER

Şirket'in ticaret unvanı "Meka Beton Santralleri İmalat Sanayi ve Ticaret Anonim Şirketi"dir.

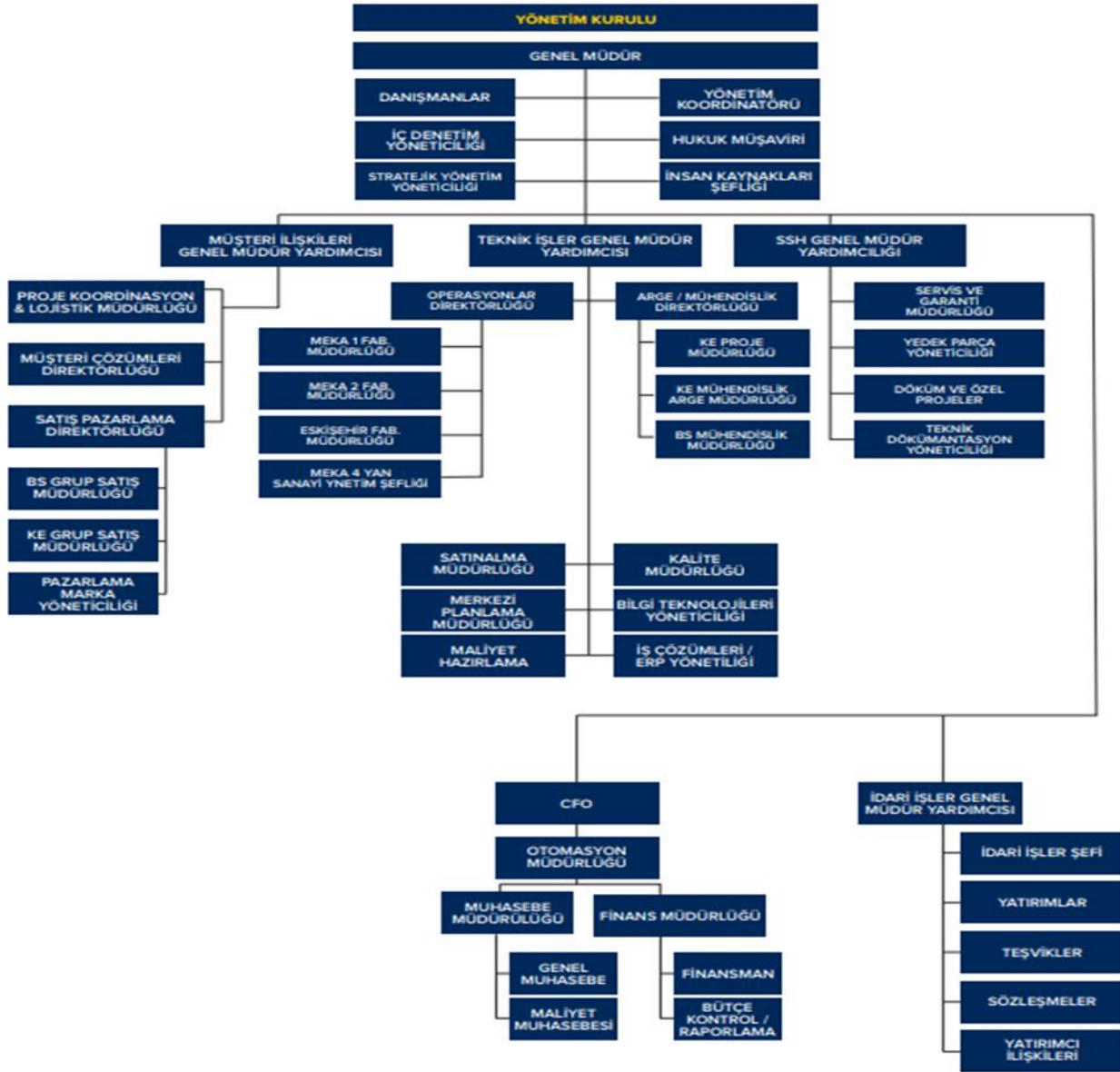
Hukuki statüsü:	Anonim Şirket
Tabi olduğu mevzuat:	T.C. Kanunları
İhraççının kurulduğu ülke:	Türkiye Cumhuriyeti
Merkez adresi:	Başkent OSB İsmet İnönü Bulvarı No:12 Sincan, Malıköy, Ankara
İnternet adresi:	www.mekaglobal.com
Telefon:	0312 397 91 33- 34- 35
Faks:	0312 397 10 34
Bağlı bulunduğu Ticaret Sicil Müdürlüğü	Ankara Ticaret Sicil Müdürlüğü
Ticaret Sicil Numarası	66302
Kep Adresi	mekabeton@hs03.kep.tr
Mersis No	0614053964200011

2-SERMAYE VE ORTAKLIK YAPISI

Şirket'in 30/09/2023 tarihi itibariyle ortaklık yapısı aşağıdaki gibidir.

Ortağın Adı/Soyadı	Pay Grubu	TL / Pay Adedi	Pay Oranı (%)
Mehmet Kaybal	A	10.000.000	20,00
	B	30.000.000	60,00
Kerem Kaybal	B	2.500.000	5,00
Sinan Kaybal	B	2.500.000	5,00
Selma Kaybal	B	2.500.000	5,00
Şener Köken	B	2.500.000	5,00
TOPLAM		50.000.000	100,00

3- ŞİRKETİN ORGANİZASYON YAPISI



4- ŞİRKETİN TARİHÇESİ

1987-1999

- Şirket, 14.07.1987 tarihinde 1.000.000 TL kuruluş sermayesiyle 50 yıllık süre ile Ankara Ticaret Sicil Müdürlüğü'ne tescil edilerek Meka Mühendislik İnşaat Sanayi ve Ticaret Limited Şirketi unvanı ile kurulmuştur. Kurucular Mehmet Kaybal ve Kamil Kolgu'dur.
- Şirket ortaklarından Kamil Kolgu, her biri 1.000.000 TL kıymetinde 50 adet 50.000.000 TL tutarındaki payını 28.09.1995 tarihinde Selma Kaybal'a devretmiştir. Şirket ortaklarından Mehmet Kaybal, her biri 1.000.000 TL kıymetinde 50 adet 50.000.000 TL tutarındaki payını 30.09.1998 tarihinde Şener Köken'e devretmiştir.
- Şirket ticari faaliyetlerine 1233 Sokak No:21 Ostim Yenimahalle Ankara adresinde 500 m2 kapalı alanda başlamış, ilk yıllarda vinç ve cephe asansörü imalatı üzerinde yoğunlaşmıştır.
- 1995 yılında yeni ürün çeşitlerini ve faaliyet alanını genişletmek amacıyla sabit beton santrali üretimine başlamıştır.
- 1990'lı yılların sonunda Şirket farklı coğrafyalarda da satış yapabilme imkanları aramış, bu çabaların sonucunda ilk ihracat satışını Irak'a gerçekleştirmiştir.

2000-2005

- Şirket, 2000'li yılların başında tasarım ve üretim kaynaklarını beton santralleri üretimine odaklama kararı almış; vinç ve cephe asansörleri üretimlerine son vermiştir. Özellikle 1999 İzmit ve Düzce depremini takip eden yıllarda Türkiye'de hazır beton kullanılmasının yasal bir zorunluluk haline gelmesinin de etkisiyle beton santrali talebinin artmasıyla birlikte Şirket'in beton santrali üretim miktarı ve satışları sürekli olarak arttırılmıştır.
- İhracat imkanlarının gelişmesi neticesinde üretim kapasitesinin arttırılması ihtiyacı doğmuş ve bu nedenle de 2002 yılında üretim kapasitesinin artmasına karar verilmiştir. Bu amaçla Başkent Organize Sanayi Bölgesinde satın alınan 18.000 m2 arazi üzerinde yaklaşık 8.500 m2 kapalı alanda üretim yapacak modern bir fabrika için arazi alımı gerçekleştirilmiştir. Bu fabrika günümüzde şirket bünyesinde Meka-1 adı ile tamamıyla beton santrali üretimi amacıyla kullanılmaktadır.
- 2002 yılından itibaren Şirket ihracat miktarını arttırmak ve farklı coğrafyalarda satış kabiliyeti edinebilmek için imkanları araştırmaya başlamış, bu araştırmalarının sonucunda sektör içinde önemli bir pazar olan Rusya pazarına adım atılmıştır ve ilk bayilik sistemi oluşturulmuştur.
- 2003 yılında Şirket, tekerlekli treyler şase üzerinde monteli bir şekilde fabrikadan sevk edilerek sahada minimum montaj gerektiren ve hızlıca beton üretimine olanak sağlayan mobil tip beton santrali tesisleri için tasarım ve üretim sürecine başlamıştır. Ürün gamına eklenen mobil beton tesisi sebebiyle artan kapasite ihtiyacı doğrultusunda Başkent OSB'de yeni fabrika kurulum süreci hızlandırılmıştır.
- 2004 yılında Meka-1 Fabrika yatırımına başlanarak, 2007 yılında fiili üretime geçilmiştir. Fiili üretime geçilmesiyle birlikte ürün gamında bulunan sabit beton santrallerine ek olarak Şirketin ilk hareket kabiliyetine sahip mobil 60 m³/saat beton santralinin üretimi gerçekleştirilmiştir.

2006-2009

- 2006 yılında “Beton Santrali Ar-Ge Çalışmaları” için ilk TÜBİTAK Desteği sağlanmıştır.
- Şirket satış ve pazarlama faaliyetlerinde ihracat odaklı aksiyon kararı almıştır. Bu kararın sonucunda da artan ihracat rakamları ile Türkiye İhracatçılar Meclisi (“TİM”) araştırma raporlarında 2007 yılında Türkiye’nin ilk 1000 ihracatçısı listesine girmiştir.
- Şirket, 2007 yılında mühendislik çalışmalarına başladığı portatif mobil tip 100 m³/saat beton santrali projesi ile hazır beton üretimi yapan tam portatif beton tesisi üretimini gerçekleştirmiştir. Portatif beton tesisleri için üniteler tek parça olarak sevk edilebilecek ve sevk edildiği anda kuruluma hazır olacak şekilde tamamen Şirket tarafından tasarlanmıştır.
- Şirket, 2007 yılında Ankara Vergi Dairesi Başkanlığı tarafından Ankara İli Kurumlar Vergi Rekortmenleri Listesinde yer almıştır.
- 2008 yılında üretim kapasitesinin artması ve ihracat hacminin genişlemesi sebebiyle oluşan üretim ihtiyaçlarının karşılanması amacıyla Tasarruf Mevduatı Sigorta Fonu’ndan içerisindeki üretim ekipmanları ile birlikte Eskişehir Organize Sanayi Bölgesinde 30.316,70 m² toplam alan, 9.200 m² kapalı alana sahip fabrika satın alınmıştır.
- Bauma CTT Rusya fuarına ilk katılım 2008 yılında sağlanmış ve bu tarihten günümüze kadar bu fuara katılmaya devam etmektedir. Bu fuar Rusya ve eski Sovyet Cumhuriyetlerinde Şirketin kendini tanıtmaya ve ürünlerini sergilemesi açısından önemlidir.
- 2008 yılında TİM araştırma raporlarına göre; Türkiye’nin ilk 1.000 ihracatçısı arasına 476. sıradan girmiştir. (<https://tim.org.tr/tr/turkiyenin-ilk-1000-ihracatci-arastirmasi>)

2010-2014

- Şirket’in nevi değişikliğinin 22.06.2010 tarihinde Ankara Ticaret Sicil Müdürlüğüne tescil edilmesiyle, Şirket unvanı Meka Beton Santralleri İmalat Sanayi ve Ticaret A.Ş. olmuş, süresi ise sınırsız olarak değiştirilmiştir.
- 2010 yılında Şirket’in ürettiği ürün gamına yeni bir ekleme yapılarak; ürün çeşitliliği artırılmış ve hitap edilen sektörlerin genişletilmesi sağlanmıştır. Beton santrali satış ve üretim tecrübesiyle sinerji yaratabilmek amacıyla benzer ama farklı alana hitap eden kırma eleme ve madencilik ekipmanlarının tasarımı ve üretiminin süreci başlatılmıştır. Bu amaçla kırma eleme ürün gamındaki titreşimli elekler, kırıcılar ve titreşimli besleyicilerin ilk deneme üretimine başlanmıştır.
- Şirketin, 2010 yılında TÜBİTAK desteği alarak tasarım çalışmalarına başladığı kompakt tip 20- m³/saat beton tesisi üretim adetlerinde yıllık 20 adetlere ulaşarak, tasarımı kendisine ait olan bir ürün ile pazarda kendine yer edinmiştir.
- 2010’dan bu yana Bauma Uluslararası İnşaat Makineleri, İnşaat Malzemesi Makineleri, İnşaat Araçları ve Madencilik Makineleri İhtisas Fuarı (Almanya)’na ilk katılım gerçekleştirilmiş ve bu tarihten itibaren kesintisiz katılım sağlanmıştır.

2013-2015

- İhracat odaklı bakış açısı sayesinde yaklaşık 10 yıl içerisinde ihracat yapılan ülke sayısı elliye aşmıştır.
- 2013 yılında Şirket, kırma eleme ürün gamı ve beton santrali satışlarındaki gelişmeler neticesinde oluşan kapasite ihtiyacını modern bir tesiste karşılayabilmek ve ileride oluşabilecek talepleri karşılamak amacıyla Başkent Organize Sanayi Bölgesinden toplam 24.841 m2 arazi satın almış, yaklaşık 15.000 m2 kapalı alanı olan Meka- II fabrikasının inşaatına başlanmış ve fabrika 2015 yılında üretime başlamıştır.
- Şirket, 2013 yılında merkezi Cezayir olan “LLC Mayor Trading” unvanlı firmanın %40’ını satın alarak bu şirkete iştirak etmiştir. Daha sonra işbu firmanın unvanı “ALGERIE SARL MEKA” olarak değiştirilmiştir. Bu sayede yerel piyasaya ulaşan ve bayilik sözleşmeleri olmamakla birlikte, bayilik yapısı şeklinde çalışan bir sistemin kurulması sağlanmıştır.
- 2013 yılında Şirket, müşterilerinin beton tesisi nakliye ve kurulum maliyetlerinin düşürülmesi talebi doğrultusunda sabit tip beton tesisleri tasarımını geliştirme kararı almış, bu amaçla komple galvanizli, konteynırlar ile sevk edilebilecek şekilde boyut optimizasyonu yapılmış kompakt 100 m3/saat ve kompakt 120 m3/saat beton santralleri tasarlanmıştır.
- 14/08/2014 tarihinde Rusya, Kazakistan, Beyaz Rusya, Ermenistan ve Kırgızistan’ı içeren EAEU tarafından belirlenen güvenlik ve kalite standartlarını karşıladığını gösteren bir sertifika olan EAC (Eurasian Economic Union Conformity Declaration Sertifikası) ve ISO 9001: 2008 sertifikaları alınmıştır.
- 2014 yılında Şirket yurtdışı pazarlarında dağıtım ağı hakimiyetine sahip olabilmek adına; %100 pay sahibi olduğu Meka İthalat İhracat Pazarlama ve Ticaret A.Ş.’yi (“Meka Pazarlama”) kurmuştur. Şirket’in ürettiği ürünlerin ihracatının yaklaşık %90’ını Meka Pazarlama üzerinden gerçekleştirmektedir.
- Şirket kırma eleme sektöründe gördüğü ihtiyacı kendi tasarımlarıyla giderebilmek amacıyla 2013 yılında başladığı TÜBİTAK projesi kapsamında "Konik Kırıcı" tasarımını 2015 yılında ürün haline getirerek Eskişehir ilindeki fabrikasında konik kırıcı üretimlerine başlamıştır.
- 2015 yılında ISO 18001:2007 (Yeni adıyla ISO 45001:2018) sertifikası alınmıştır.

2016 -2021

- 2017 yılında Conexpo Uluslararası İş Makinası Fuarı (Kuzey Amerika) 2017; HILLHEAD Uluslararası Kırma Eleme Fuarı (İngiltere) ve BATIMATEC EXPO Uluslararası Yapı Fuarlarına (Cezayir) katılım gerçekleştirmiştir.
- 2019 yılında TÜBİTAK projesi ile oluşturulan 300 T/H modüler tip dik milli darbeli tip kırıcı projesi tamamlanmış ve 2021 yılında ürün gamına eklenmiştir.
- Şirket 2020 yılında makine ve ekipman parkını yenileme çalışmalarını başlatmış, bu amaçla hali hazırda bulunan CNC tezgahlarına yüksek teknoloji ve kabiliyetli CNC tezgahları da eklemeye başlamıştır. Bu sayede ürün kalitesinde ve üretim kapasitesinde artış ve verimlilik sağlanmıştır. Aynı dönemde dizayn ve Ar-Ge

faaliyetlerini desteklemek amacıyla ihtiyaç duyulan pek çok farklı tasarım ve çizim programları edinilerek bu süreçte eksikliği duyulan kaynaklar tamamlanmıştır.

- Şirket, mobil paletli kırıcı tasarımları ve prototip imalatlarına 2019 yılında başlamış ve bu kapsamda geliştirme süreçleri için TÜBİTAK desteği almıştır. Bu proje kapsamında ürünlerin tasarımları dönem içerisinde geliştirilmiş olup, TÜBİTAK Destekli” 250 T/H Kapasiteli Çeneli Tip Mobil Paletli Kırıcı Tasarımı ve Prototip İmalatı” projesi 2021 yılında başarılı şekilde tamamlanmıştır. Şirket bu ürünler ile yeni girdiği kırma eleme tesisleri alanında ürün seçeneklerini arttırmak için önemli bir adım atmış olmuştur.
- 5746 sayılı Araştırma ve Geliştirme Faaliyetlerinin Desteklenmesi Hakkında Kanun (“Ar-Ge Kanunu”) kapsamında Sanayi ve Teknoloji Bakanlığı tarafından verilen Ar-Ge Merkezi Faaliyet Belgesi ile 13.01.2021 tarihinde Meka Beton Ar-Ge Merkezi olarak tescil edilmiştir. Meka Beton Ar-Ge Kanunu kapsamında sağlanan kurumlar vergisi, gelir vergisi ve SGK primi teşviği, damga vergisi istisnası, katma değer vergisi istisnası desteğinden Ar-Ge Merkezi belge tarihi itibarıyla yararlanma hakkına sahip olmuştur.
- 2021 yılında Ar-Ge Merkezi tescilini müteakip Ar-Ge projelerine hız verilmiş, Çalışma Hızı ve Helezon Yapısı Optimize Edilmiş Adaptif Kabiliyetli Haiz Kum Yıkayıcı; Fiber Malzemenin Dozajlaması İçin Titreşimli Tip Besleyici Tasarımı; Eliptik Strok Ayarlı Elek Tasarımı Geliştirme; Yüksek Basıncılı Döner Yıkama Araştırma-Geliştirme; Flotasyon Makinesi Tasarımı ve Prototip İmalatı (Hydrosizer); DEM Drop Weight Test (Ab-T10 Modeli); Değişken Zaviyeli ve Yüksek Çevrimli Mikronize Tasnif Sistemi Tasarımı ve Prototip İmalatı; Ön Elemeli, Değişken Çevrimli ve Yüksek Kapasiteli Besleyici Tasarımı projelerine başlanmıştır. Değişken Zaviyeli ve Yüksek Çevrimli Mikronize Tasnif Sistemi Tasarımı ve Prototip İmalatı ve Ön Elemeli, Değişken Çevrimli ve Yüksek Kapasiteli Besleyici Tasarımı dışında diğer geliştirme projeleri tamamlanmış ve proje sonuçlarının ürünlerle ilişkisi sağlanarak ürün iyileştirmeleri ve ürün geliştirmeleri tamamlanmıştır.

2022- Güncel

- Şirket’in 2022 yılından tescil edilmiş buluş başlığı “Yüke Duyarlı Salınım Hareketli Radyal Yuvalı Yataklı Hidrolik Çeneli Kırıcı” olan bir adet patent hakkı bulunmaktadır.
- Şirket başvurusunu yaptığı 1 tasarım ve 2 faydalı model tescil işlemleri devam etmektedir.
- Şirket satış sonrası hizmetlerini daha sistematik şekilde gerçekleştirebilmek ve Ankara’da yer alan diğer üretim tesislerinin aynı lokasyonda yer almasının avantajından yararlanmak adına Başkent Organize Sanayi Bölgesinde 7.000 m2 toplam alan 4.000 m2 kapalı alanı olan bir fabrika binası kiralamış olup, halihazırda bu tesiste üretim faaliyeti olmamakla birlikte, satış sonrası hizmet faaliyetleri Meka 3 adını verdiği bu alanda yürütülmektedir.
- Şirket 2021 ve 2022 yıllarında üretim hattında eksikliği duyulan ya da yenilenmesi gereken makine ve ekipmanların planladığı şekilde yenilenmesi ve makine

parkının genişletilmesi çalışmalarını devam ettirmiş, bu yatırımlar ile hem üretim süreçlerinde ve kalitede iyileşme sağlanmış hem de üretim kapasitesi artırılmıştır.

- 2022 yılında Ar-Ge çalışmaları kapsamında yaklaşık 9 milyon TL harcama yapmıştır. 2022 yılında Ar-Ge Merkezimiz bünyesinde Ayrık Eleman Metodu Malzeme Kütüphanesi; Açılı Eleklerin Dinamik Karakteristiklerinin Matematiksel Modellenmesiyle Birlikte Deneysel Doğrulama Test Sisteminin Tasarım ve Geliştirme Çalışmaları; Tek Şaftlı Beton Mikseri Şaft Optimizasyonu, Sürekli Beslemeli Beton Mikserlerinin Agrega Karışımlarının Akış Performansının Optimizasyon Tasarımı ve Geliştirilmesi Çalışmaları konulu projeleri başlatılmış olup 2023 yılında bu projeler devam etmektedir.
- Projeler kapsamında elde edilen veriler yeni ürün dizaynına temel oluşturmuş sadece 2022 yılında Eliptik Strok Ayarlı Elek Tasarımı (MHS6203); Fiber Malzemenin Dozajlaması İçin Titreşimli Tip Besleyici Tasarımı (Sentetik Fiber 2000L), Çalışma Hızı ve Helezon Yapısı Optimize Edilmiş Adaptif Kabiliyetli Haiz Kum Yıkayıcı (MFW 3625 D), Yüksek Basıncılı Döner Yıkama / Mikser Yıkama Sistemi (4 Döner Kafalı) projeleri ürün haline getirilmiş ve Şirketin ürün gamına eklenmiştir. .
- Şirket, kuruluşundan bu yana başta Rusya, İngiltere, Orta Avrupa Ülkeleri, Kuzey Afrika, Ortadoğu ülkeleri olmak üzere 5 kıtada 100'ün üzerinde ülkeye ihracat yapmıştır.
- TİM araştırma raporlarında Şirket'in bağlı ortaklığı Meka Pazarlama Türkiye'nin 2021 yılında sektörde 21., genel sıralamada 836. en büyük ihracatçı firması olarak belirlenmiştir <https://tim.org.tr/turkiyenin-ilk-1000-ihracatci-arastirmasi>
- 2023 yılında kırma devreleri performansının cevherlerin jeometalürjik parametreleri üzerindeki etkilerinin incelenmesi yoluyla ekipman gelişimi ve optimizasyonun sağlanması amaçlı bir proje Tübitak destekli olarak başlatılmıştır.

5- ŞİRKETİN FAALİYET KONUSU VE ÜRETİM TESİSLERİ HAKKINDA BİLGİLER

5.a. Şirketin Faaliyet Konusu Hakkında Bilgi :

Şirket; inşaat, agrega üretimi, endüstriyel üretim ve madencilik endüstrilerinin ihtiyacı olan beton santralleri ile kırma eleme ve madencilik ekipmanlarının pazarlaması, tasarımı, imalatı, montajı ve satış sonrası hizmetlerini gerçekleştirmektedir. Bu üretimleri gerçekleştirmek için gerekli makine, teçhizat, hammadde, mamul ve yarı mamullerin ithalatı, ihracatı, alımı ve satımı faaliyetlerini de yerine getirmektedir. Ayrıca, Şirket ürettiği ürünlerin satış sonrası hizmetler kapsamında saha kurulumlarının yapılması, devreye alınması, saha test hizmetlerinin verilmesi, arıza, bakım ve onarım hizmetlerini vermektedir. Şirket satış sonrası hizmet faaliyetleri kapsamında ürünlerin üretiminde kullandığı hammadde ve malzemeleri ticari mal olarak satışa konu edebilmektedir. Ayrıca ilk giriş yapılacak olan pazarların duyarlı olduğu ürünleri tespit etmek ve bu ürünlerin ilgili ülke genel kabul gören teknik özelliklerine uygun üretim süreçlerinin oluşmasını sağlamak ya da satış hacmini arttırmak gibi amaçlarla yeni pazarlarda uzun zamandır yer alan üreticilere isimsiz (private label) ürün üretimi de gerçekleştirilmektedir.

Şirket, iki ana ürün grubunda faaliyet gösteren endüstriyel tesis ve ekipman üreticisidir. Bu faaliyet alanları;

1. Beton santralleri ve
2. Kırma eleme tesis ve ekipmanlarıdır.

Şirket'in amaç ve konusu faaliyet alanları kapsamındaki ekipman ve tesislerin mühendislik tasarımlarını yapmak, yeni ürün geliştirmek amacıyla Ar-Ge faaliyetleri yürütmek, tasarlanan makine ve ekipmanların imalatını ve pazarlamasını yapmak, satış sonrası hizmetleri sunmak, tüm satış ve satış sonrası hizmetlerdeki verimi ve kalitesini artırabilmek adına kurumsal örgütlenmesini geliştirmektedir.

Şirketimiz bağlı ortaklığı Meka İthalat İhracat Pazarlama ve Ticaret A.Ş., 2022 yılında Türkiye İhracatçılar Meclisinin açıkladığı ilk 1000 ihracatçı araştırması raporuna göre makine ve aksamaları ihracatında 36.267.683 USD ile 24'üncü, genel sıralamada ise 875 inci sıradadır. (Kaynak: <https://tim.org.tr/files/downloads/Ihracat1000/2022/ILK%201000%202022%20TR.pdf>)

Şirket'in ana ürün kategorileri kapsamında gerçekleştirdiği faaliyetler iki başlık altında aşağıda sunulmuştur.

1- Beton Santralleri ve Ekipmanları

Beton santralleri, betonun hazırlanması ve karıştırılması için gereken hammaddeleri (çimento, kum, agrega, su, katkı maddesi vb.) depolayan ve bu hammaddeleri istenilen reçetelere uygun biçimde otomasyon desteği sayesinde otomatik olarak doğru oranlarda karıştırarak beton üreten endüstriyel tesislerdir.

Beton santrali; üretilen betonun dayanıklılığını, kalitesini ve verimliliğini içeriğindeki hammaddelerin doğru oranlarda ve doğru yöntem ile homojen karıştırılması yoluyla garanti eder. Dünya genelinde doğal afetlere karşı yapı dayanıklılığını temin etme öncelikler arasındadır. Ayrıca dünyada yapı tasarımında gerçekleşen değişimler ve büyük ölçekli inşaatlar, kullanılan betonun yüksek kaliteli olmasını zorunlu hale getirmiştir. Bunların sonucunda üretimlerinin standartlaşması ihtiyacı doğmuş ve beton santrallerinde üretilen hazır beton kullanılması sektör uygulaması haline gelmiştir. Global ölçekte yeniden yapılanma ile altyapı ve üstyapı projelerinin yoğunluğu ve artan yapılanma talebi sonucunda ortaya çıkan yüksek hacimde beton üretimi ihtiyacını karşılamak amacıyla beton santrali kullanımı yaygınlaşmış ve beraberinde beton santrali talebi de artmıştır.

Şirketin beton santralleri ürün grubunda; sabit, kompakt, mobil beton santralleri ile beton mikserleri, otomasyon yazılımları, diğer beton santrali ekipmanları ve beton santrali yedek parça ve servis hizmetlerinden oluşan 8 alt ürün/hizmet grubu bulunmaktadır.

Sabit Beton Santralleri

Sabit beton santralleri genellikle AVM, hastane kompleksi, baraj, metro projesi gibi büyük ölçekli inşaat projeleri alanında faaliyet gösteren yükleniciler tarafından tercih edilen veya hazır beton üretimi ve pazarlaması yapan ticari işletmelerin kullandığı santral tipidir.

Şirket sabit beton santralleri başlığında üretim kapasitesi saatte 60 ile 200 metreküp arasında değişebilen sabit ürün gruplarının yanı sıra özel kapasitelerde ve donanımlarda sabit beton santrali üretmektedir.

Kuruluşundan bu yana 1.000'in üzerinde sabit beton santrali üretimi ve kurulumu gerçekleştiren Şirket'in dünyada bazı önemli projeler için sağlamış olduğu sabit beton santrallerine dair referanslar aşağıdaki gibidir.

High Speed-2 (Hızlı Tren Hattı) Projesi (6 tesis) / İngiltere



Yeni İstanbul Havalimanı İnşaat Projesi (7 tesis) / Türkiye



Capital Concrete & Brett Aggregates / Hazır Beton Üretim Tesisi (300 m3/saat kapasitesi ile İngiltere'de tesislerinden) / İngiltere



Lyon Édouard-Herriot Projesi (2 tesis) / Fransa



Mobil Beton Santralleri

Mobil beton santralleri genellikle kısa sürede tamamlanacak orta ölçekli inşaat projeleri alanında faaliyet gösteren yükleniciler tarafından tercih edilen veya coğrafi koşullar nedeniyle şantiyede üretim yapan veya tesis sahası sınırlılıkları bulunan hazır beton üretimi ve pazarlaması yapan ticari işletmelerin kullandığı santral tipidir. Diğer beton santrali modellerinin aksine ürünün üzerinde bulunan tekerlekleri sayesinde çekici tır ile karayolunda sevk edilebilmektedir.

Şirket mobil beton santralleri başlığında üretim kapasitesi saatte 30 metreküp olan şantiye tipi santrallerden başlayarak 120 metreküp mobil beton santrallerine kadar değişebilen mobil ürün gruplarının yanı sıra özel donanımlar ile konfigüre edilebilen mobil beton santrali üretmektedir.

Kuruluşundan bu yana 500'ün üzerinde mobil beton santrali üretimi ve kurulumu gerçekleştiren şirketin bazı projeler/şirketler için sağlamış olduğu tesislere dair referanslar aşağıdaki gibidir.

Rüzgar Enerjisi Santrali İnşaat Projesi / İskoçya



İnşaat Projesi (Şantiye Tipi Mobil Santral) / Afrika



Beton Yol İnşaat Projesi / Romanya



İnşaat Projesi / Nijerya



Kompakt Beton Santralleri

Kompakt beton santralleri genellikle orta/büyük ölçekli inşaat projeleri alanında faaliyet gösteren yükleniciler tarafından tercih edilen veya tesis sahası sınırlılıkları bulunan prekast yapı elemanı üreticileri ile hazır beton üretimi ve pazarlaması yapan ticari işletmelerin kullandığı santral tipidir. Bu santraller özellikle konteyner taşımacılığına uygun tasarımı ile müşterilere nakliye avantajı ve daha dar sahalarda kurulup çalışabilme imkanı sağlar.

Şirket kompakt beton santralleri başlığında üretim kapasitesi saatte 30 ile 120 metreküp arasında değişebilen kompakt ürün gruplarının yanı sıra özel donanımlar ile konfigüre edilebilen kompakt beton santrali üretmektedir.

Kuruluşundan bu yana 300'ün üzerinde kompakt beton santrali üretimi ve kurulumu gerçekleştiren Şirket'in bazı projeler/şirketler için kullanılan referans santralleri aşağıdaki gibidir.

ABD Büyükelçilik Kompleksi İnşaat Projesi / Meksika



Hazır Beton Üretim Tesisi / Belçika



Prekast Yapı Elemanları Üretim Tesisi / Nikaragua



Beton Mikserleri

Şirket, beton santrallerinin en önemli bileşenlerinden olan ve beton hammaddelerini karıştırma amacıyla kullanılan beton mikserlerinin mühendisliği ve üretimini de tamamıyla kendi bünyesinde üretmektedir. Bu ürünler gerek kendi ürettiği beton santrallerinde kullanılmakta gerekse farklı beton santrali üreticileri tarafından da kullanılabilir. Şirketin beton mikserlerini kendi üretmekte olması, Şirketin üretim sürecinde 3. kişilere olan bağımlılığını azaltmakta, ürünlerin teknolojik gelişmelere paralel olarak şirket kaynakları ile revizyonlarının sürekliliğini sağlamakta, pazardaki diğer firmalar ile uyumlu olması nedeniyle de tek başına ekipman olarak satış imkânının da önünü açmaktadır.

Şirket; tek milli, çift milli, planet ve pan mikser olmak üzere dört farklı türde beton mikserini farklı kapasitelerde üretip gerek kendisi gerek bağlı ortaklığı aracılığıyla pazarlamaktadır.



Diğer Beton Santral Ekipmanları

Şirket, beton santrallerinde kullanılan alt bileşenlerin önemli bir kısmının mühendisliği ve üretimini de kendi bünyesinde gerçekleştirmektedir. Bunker, beton geri dönüşüm, agrega besleme sistemleri, fiber besleme sistemi üretimi gibi diğer beton santral ekipmanları başlığında değerlendirilebilir. Şirketin bu ekipmanları kendisinin üretmesi, üretim sürecinde 3. Kişilere olan bağımlılığını azaltmakta, ürünlerin teknolojik gelişmelere paralel

olarak şirket kaynakları ile revizyonlarının sürekliliğini sağlamakta, pazardaki diğer firmalar ile uyumlu olması nedeniyle de tek başına ekipman olarak satış imkânının da önünü açmaktadır.

Santral Otomasyon Yazılımları

Şirket, beton santrallerinin otomasyon yazılımlarını da kendi bünyesindeki yazılım ekibi ile üreterek bunu gerek kendi kullandığı tesislerde gerekse de farklı santrallerin yenilenmesi veya yeni kurulumlarında kullanılmak üzere pazarlamaktadır. Tamamını kendi imkanları ile geliştirdiği bir yazılım olması sebebiyle ürün gamına eklenen yeni modellerde ya da eski modellerin güncellenmesinde şirkete avantaj sağlamaktadır.

Beton Santrali Yedek Parça ve Satış Sonrası Hizmetler

Şirket, kurduğu ve işletmeye aldığı tesisler ile kendisinin kurulumunu yapmadığı tesislere yönelik yedek parça temini ve pazarlaması yaparak bu alanda farklı ülkelerde satış sonrası hizmetler ağı oluşturmayı da amaçlamaktadır. Şirket bu faaliyetler ile müşteri memnuniyetini amaçlamakta ve girmiş olduğu pazarlarda kalıcılığını hedeflemektedir.

2- Kırma Eleme Tesisleri ve Ekipmanları

Kırma eleme veya mineral işleme makineleri/tesisleri olarak adlandırılan ekipmanlar; madencilik, geri dönüşüm, agrega üretimi yapan sektörlerin yanında, cam, seramik gibi endüstriyel üretim yapan üreticilere hitap eden makinelerdir.

Süreç malzemenin tesise beslenmesi, farklı ölçülerde kırılması/öğütülmesi, kırılan malzemelerin boyutlarına göre ayrılması (eleme), gerektiğinde malzemelerin yıkanması (ıslak proses) gibi birbirine eklenilen bir yapıdadır.

Kırma eleme tesislerinin odak hedef kitlesi kayaç, cevher ve mineral işleme açısından dört başlıkta toplanabilir.

- İnşaat sektöründe beton ve asfalt üretiminde kullanılan temel bileşen olan agrega (kırma taş/çakıl) üreten ve halk dilinde taş ocağı gibi isimlerle de adlandırılan agrega üretim endüstrisi ve bu alandaki işletmeler,
- Yıkıntı ve diğer malzemelerin kırılıp işlenmesi ile tekrar üretimde kullanılacak hammaddeye dönüştüren veya daha kolay bertaraf edilebilmesi amacıyla faaliyet gösteren geri dönüşüm endüstrisinde faaliyet gösteren işletmeler,
- Maden cevherlerinin çıkarılması ve işlenmesi alanında faaliyet gösteren işletmeler (altın, bakır madenleri/işleme tesisleri, çinko izabe tesisleri vb),
- Cam ve seramik üreticileri, kimya ve boya endüstrileri vb.

Kırma eleme tesislerinin verimliliğinin artırılması ve elde edilen nihai ürünlerin kalitesinin artırılması için tesislerin projelendirilmesi, işlenecek malzemenin jeolojik ve yapısal özelliklerine uygun makine ve ekipmanların seçimi ve tesisin projeye uygun kurularak devreye alınması önemlidir.

Şirket; kırma, eleme ve ıslak proses alanında tesis tasarımı, ekipman üretimi, tesis devreye alma, personel eğitimleri, ekipman ve hizmet pazarlaması, satış sonrası servis hizmetlerinde tüketicinin ihtiyaçlarını karşılama konusunda çalışmaktadır.

Şirketin kırma eleme ürün grubunda; kırıcılar, besleyiciler, elekler, ıslak proses ekipmanları, mobil tesisler, komple tesisler, diğer tesis ekipmanları ve kırma eleme yedek parça ve servis hizmetlerinden oluşan 8 alt ürün/hizmet grubu bulunmaktadır.

Kırıcılar

Kırıcılar; işlenen malzemeleri istenilen tane boyutuna getirmek, malzeme içerisindeki mineralleri serbestleştirmek ve/veya taşıma depolama kolaylığı sağlamak için kullanılan ve mekanik olarak ürettiği güç ile malzemeleri parçalayan ekipmanlardır.

Şirket, kırıcılar ana başlığı altında primer, sekonder veya tersiyer kırma süreçlerinde kullanılabilen farklı kapasitelerde ve özelliklerde; çeneli kırıcılar, darbeli kırıcılar, dik milli kırıcılar, konik kırıcılar ve çekiçli kırıcılar tasarlayıp, üretip, pazarlamasını ve kurulumunu gerçekleştirmektedir.



Besleyiciler

Besleyiciler; tesislerde kullanılan kırıcı, elek, yıkayıcı gibi ekipmanlara malzemelerin taşınmasını/aktarılmasını sağlayan ekipmanlardır. İşlenen malzemenin boyutu, nem ve kil miktarı ile beslenen ekipmanın kapasitesi gibi değişkenler nedeniyle farklı tiplerde besleyiciler kullanılmaktadır.

Şirket; kırma eleme süreçlerinde kullanılan farklı kapasite ve ölçülerde wobbler besleyici, apron besleyici, titreşimli besleyici, bantlı besleyici, ızgaralı besleyicileri tasarlamakta, üretmekte, pazarlamasını ve kurulumunu gerçekleştirmektedir.



Elekler

Kırma/öğütme işlemi sonrasında elde edilen malzemeler farklı fiziksel yapılarda ve boyutlardadır. Bu malzemelerdeki istenilen boyut sınırları aralığındaki malzemelerin ayıklanması, diğer malzemelerin ise ikincil-üçüncül işlemlere aktarılması gerekmektedir. Elek olarak adlandırılan ekipmanlar; malzemeleri oluşturan tanelerin belirli açıklıktaki yüzeylerden geçebilme veya geçememe özelliğinden faydalanarak malzemeleri boyutuna göre ayıklama yapar.

Şirket; kırma eleme süreçlerinde kullanılan farklı kapasite ve ölçülerde yatay elek, eğimli elek ve ızgaralı elekleri tasarlayıp, üretip, pazarlamasını ve kurulumunu gerçekleştirmektedir.



Islak Proses Ekipmanları

Islak proses ekipmanları; inşaat, madencilik ve geri kazanım sektörlerinde kirli (kil, şilt ve organik kirlilik) malzemelerin temizlenerek ve istenilen özelliklere ulaşması için kullanılan ekipmanlardır.

Şirket; kırma eleme süreçlerinde kullanılan farklı kapasite ve ölçülerde kum yıkama-susuzlandırma tesisi, helezon yıkayıcılar, kovalı yıkayıcılar tasarlayıp, üretip, pazarlamasını ve kurulumunu gerçekleştirmektedir.

Kum yıkama-susuzlandırma tesisi



Helezon Yıkayıcı



Mobil Kırma Eleme Tesisleri

Şirket; kırma eleme süreçlerinde kullanılan farklı özellik, kapasite ve ölçülerde mobil kırma eleme tesisleri tasarlayıp, üretme kabiliyetine de sahiptir. Bazı mobil kırma eleme ekipmanlarının fotoğrafları aşağıdadır.





Komple Kırma Eleme Tesisleri

Şirket; kırma eleme amacıyla kullanılan ve birçok ekipmandan oluşan komple tesislerin tasarımı, üretimi, pazarlaması, kurulması, satış sonrası hizmetlerinin verilmesi konusunda global ölçekte referanslara sahip bir üreticidir. Şirketin bazı projeler/şirketler için kurduğu komple tesisler aşağıdaki gibidir.

Agrega Üretim Tesisi / İsrail



Agrega Üretim Tesisi / Rusya



Çinko İzabe Tesisi / Türkiye



Demir Cevheri İşleme Tesisi / Türkiye



Kırma Eleme Diğer Tesis Ekipmanları

Şirket; kırma eleme tesislerinde kullanılan konveyör, bunker vb. diğer yardımcı ekipmanlar ile elektrik aksamı ve otomasyon sistemleri üretimlerini de gerçekleştirmektedir.

Kırma Eleme Yedek Parça ve Satış Sonrası Hizmetler

Şirket, kurduğu ve işletmeye aldığı tüm tesisler ile farklı tesislere yönelik yedek parça temini ve pazarlaması ile bu alanda farklı ülkelerde satış sonrası hizmetler ağı oluşturmak amacıyla da faaliyetlerini sürdürmektedir

Şirket, aşağıda listelenen kalite belgeleri ve belirlediği Şirket politikaları çerçevesinde entegre üretim süreci bilincine uygun olarak hareket etmektedir.

5.b. Şirketin Üretim Tesisleri Hakkında Bilgi

Şirket, faaliyetlerini Ankara'da 4 adet, Eskişehir'de 1 adet tesiste olmak üzere 2 farklı coğrafi lokasyonda sürdürmektedir. Bu tesisler Şirket tarafından Meka – 1, Meka – 2, Meka – 3, Meka - 4 ve Meka-Eskişehir fabrikaları olarak isimlendirilmekte olup, detaylarına aşağıda yer verilmiştir.

Meka – 1 Fabrikası;

8.488 m2 kapalı alana sahip Başkent OSB Malıköy Mah. Tayyip Erdoğan Bulvarı No:10 Ankara adresinde kurulu olup; üretim kapasitesi saatte 60 ile 200 metreküp arasında değişebilen sabit beton santralleri, üretim kapasitesi saatte 60 ile 135 metreküp arasında değişebilen mobil beton santralleri, üretim kapasitesi saatte 30 ile 120 metreküp arasında değişebilen kompakt beton santralleri ve fiber besleme sistemi, ön besleme sistemi, soğutma ve ısıtma sistemleri gibi müşteri ihtiyaçlarına yönelik özel donanımlar ile konfigüre edilebilen sabit ve mobil beton santralleri üretmektedir. Bunun yanında müşterilerin talep ve ihtiyaçlarına göre çeşitlenen ve beton santrallerine eklenebilen; beton geri dönüşüm makinası, agrega besleme sistemleri, fiber besleme sistemlerinin de üretimi bu fabrikada gerçekleştirilmektedir.



Meka – 2 Fabrikası;

14.776 m2 kapalı alana sahip, Başkent OSB Malıköy Mah. İsmet İnönü Cad. No: 12 Ankara adresinde kurulu olup; kırma eleme amacıyla kullanılan ve birçok ekipmandan oluşan komple sabit ve mobil tesislerin aşağıda belirtilen bileşenlerinin üretimi bu fabrikada gerçekleştirilmektedir.



- Farklı kapasitelerde ve özelliklerde; çeneli kırıcılar, darbeli kırıcılar ve çekiçli kırıcılar,
- Farklı kapasite ve ölçülerde wobbler besleyiciler, apron besleyiciler, titreşimli besleyiciler, bantlı besleyiciler, ızgaralı besleyiciler,
- Farklı kapasite ve ölçülerde yatay elek, eğimli elek ve ızgaralı elekler,
- Farklı kapasite ve ölçülerde kum yıkama-susuzlandırma tesisi, helezon yıkayıcılar, kovalı yıkayıcılar,
- Farklı özellik, kapasite ve ölçülerde mobil kırma eleme tesisleri ana bileşenleri,
- Santral Otomasyon Yazılım ve pano imalatı;

Şirket, kırma eleme tesisleri ve beton santrallerinin otomasyon yazılımlarını ve motor kontrol panolarını da kendi bünyesindeki yazılım ve elektrik otomasyon ekibi ile Meka 2 fabrikasında yer alan elektrikhane bölümünde üretmektedir. Üretilen kontrol panolarının yazılım ekibi ile test işlemi yapıldıktan sonra ilgili siparişe ait kontrol kabinine kurulumu yapılarak sevkiyat yapılmak üzere sevkiyat alanına transferi gerçekleştirilmektedir.

Meka – 3 Fabrikası;

4.000 m2 kapalı alana sahip, Başkent OSB Malıköy Mah. Atatürk Bulvarı No: 13 Ankara adresinde kurulu olup; şirketin üretim kurulumunu gerçekleştirdiği tüm tesisler ile farklı imalatçıların tesislerine yönelik yedek parça temin ve üretim faaliyetleri bu fabrikada yürütülmektedir. Ayrıca sevkiyata hazır paketlenmiş beton santrali ve kırma eleme ekipmanlarının depo ve sevkiyatı için de kullanılmaktadır. Firma daha önce Ostim'de yürüttüğü

bu faaliyetlerini diğer fabrikalara ve yönetim merkezine yakın olmasını sağlamak amacıyla Ocak 2023'ten itibaren bu fabrikaya taşınmıştır.



Meka – 4 Fabrikası;

10.000 m2 kapalı alana sahip, Başkent OSB Malıköy Mah. Başkent Bulvarı No: 4 Ankara adresinde kurulu olup; şirketin üretim kurulumunu gerçekleştirdiği tüm tesislerine yönelik ana şaseler, bunkerler, aktarma bantları gibi yarı mamul ürünlerin üretimi yapılmaya başlanmıştır.



Meka – Eskişehir Fabrikası;

9.200 m2 kapalı alana sahip, 75. Yıl OSB Mahallesi İsmail Kanatlı Bulvarı Meka Beton Santralleri Blok No: 14 Eskişehir adresinde kurulu olup; üretim kapasitesi saatte 30 ile 60 metreküp arasında değişebilen sabit beton santralleri, üretim kapasitesi saatte 30 ile 100 metreküp arasında değişebilen kompakt beton santralleri ve özel donanımlar ile konfigüre edilebilen beton santralleri üretmektedir. Mobil beton santrallerinden üretim kapasitesi saatte 30 metreküp olan tesis üretimini Meka Eskişehir fabrikasında yapmaktadır.

Beton mikserleri üretimi ile diğer beton santral ekipmanlarından bazılarının üretimini de bu fabrikasında gerçekleştirmekte; burada üretilen beton mikserleri hem Eskişehir Fabrikasında hem de Meka- 1 Fabrikasında üretilen beton santrallerinde yarı mamul olarak kullanılmaktadır.

Müşterilerin sadece ellerindeki beton santrallerindeki beton mikserlerini yenilemek istemesi durumunda sadece beton mikseri satışı da yapılmakta ve satışı gerçekleşen beton mikserlerinin direk Meka Eskişehir Fabrikasından müşteri sahasına sevki gerçekleştirilebilmektedir.

Şirket, kırma eleme tesislerinin, alt bileşenleri olan dik milli kırıcı, konik kırıcı, bant konveyör ve muhtelif çelik konstrüksiyonun üretimlerini de bu fabrikada gerçekleştirmektedir.



6. İŞTİRAKLER VE BAĞLI ORTAKLIKLAR HAKKINDA BİLGİ

6.a. Bağlı Ortaklık Hakkında Bilgi

Şirketin Türkiye Cumhuriyeti'nde kurulu konsolidasyona tabi 1 adet bağlı ortaklığı olup, bağlı ortaklığa ilişkin bilgiler aşağıda yer almaktadır.

- Meka İthalat İhracat Pazarlama ve Ticaret A.Ş.

Meka İthalat İhracat Pazarlama ve Ticaret A.Ş. ("Meka Pazarlama"), 16.06.2014 tarihinde Ankara Ticaret Sicil Müdürlüğü'ne 371819 sicil numarası ile tescil edilerek Şirket'in ürettiği ürünlerin ihraç edilmesi amacıyla kurulmuştur. Kuruluş 19.06.2014 tarih ve 8594 sayılı TTSG'de ilan edilmiştir. Kurucu pay sahibi 1 tüzel kişi olarak Meka Beton Santralleri İmalat Sanayi ve Ticaret A.Ş.'dir.

Her türlü ticari malın pazarlanmasını ve ticaretini yapmak, almak, satmak, ihalelere girmek konusuna ilgili veya ilgili olmayan tüm ürünlerin ihracatı, ithalatı, alımı, satımı, pazarlama ticareti konularında yurt içinde ve yurt dışında faaliyette bulunmak amacıyla kurulmuştur. Halihazırda fiili olarak Şirket tarafından üretilen ürünlerin yurtdışı satış ve pazarlama faaliyetini yürütmektedir. İhraçının üretmiş olduğu ürünlerin ihracı %90'a yakın bir oranda Meka Pazarlama aracılığıyla gerçekleştirilmektedir.

Meka Beton Santralleri İmalat Sanayi ve Ticaret Anonim Şirketi ve bağlı ortaklığı birlikte "Grup" veya "Şirket" olarak anılacaktır.

6.a. İştirak Hakkında Bilgi

Şirketin Cezayir'de kurulu konsolidasyona tabi olmayan 1 adet iştiraki olup, iştirake ilişkin bilgiler aşağıda yer almaktadır. Şirketin iştiraki olan ve Cezayir'de faaliyet gösteren Sarl Meka Algeria firmasındaki %40 sahiplik oranına karşılık Sarl Meka Algeria firmasının yönetiminde ne kontrol ne de önemli bir etki sahibidir. Bu nedenle TFRS 9-Finansal Araçlar düzenlemesine uygun olarak mali tablolarda yer alan edinme değeri ile göstermektedir.

- Sarl Meka Algeria:

Şirket, Sarl Meka Algeria'da %40 pay sahibidir. Şirketin sermayesi 2.500.000 DZD olup Şirket yönetiminde Meka ve/veya ortakları söz sahibi değildir. Şirketin Sarl Meka Algeria ile ticari ilişkisi, Cezayir kamu kuruluşlarına Meka tarafından yapılacak satışlarda aracılık yapması ya da Cezayir pazarında Meka'nın müşteri bağlantılarına aracılık etmek şeklindedir.

7- İMTİYAZLI PAYLARA İLİŞKİN BİLGİLER

Şirket payları A ve B grubuna ayrılmış olup, A grubu paylara tanınan imtiyazlar aşağıdaki gibidir.

- Esas Sözleşme'nin 8.maddesi uyarınca A grubu pay sahiplerinin Yönetim Kuruluna aday gösterme imtiyaz hakkı vardır. Yönetim kurulu üyelerinin yarısı A grubu pay sahiplerinin gösterecekleri adaylar arasından seçilir. Buna göre yönetim kurulunun 7 üyeden oluşması halinde 3 üyesi, 8 üyeden oluşması halinde 4 üyesi ve 9 üyeden oluşması halinde 4 üyesi A grubu pay sahiplerinin gösterecekleri adaylar arasından seçilir.
- Esas Sözleşmenin 11 maddesi uyarınca A Grubu pay sahiplerinin Genel Kurulda oy imtiyazı mevcuttur. Genel Kurul toplantılarında her bir A grubu pay, sahibine 5 (beş) oy hakkı verir. Her bir B grubu pay, sahibine 1 (bir) oy hakkı verir. TTK m.479 hükmü saklıdır. Genel Kurula katılma ve oy kullanma hakkı, pay sahibinin pay sahibi olduğunu kanıtlayan belgeleri veya pay senetlerini Şirket'e, bir kredi kuruluşuna veya başka bir yere depo edilmesi şartına bağlanamaz.

8- YÖNETİM KURULU VE ÜST DÜZEY YÖNETİCİLER İLE PERSONEL SAYISI HAKKINDA BİLGİ

YÖNETİM KURULU			
Adı Soyadı	Görevi	Son 5 Yılda İhraççıda Üstlendiği Görevler	Görev Süresi / Kalan Görev Süresi
Mehmet Kaybal	Yönetim Kurulu Başkanı	Yönetim Kurulu Başkanı	11.05.2023 tarihinde 3 yıl süre ile görev yapmak üzere seçilmiştir.
Şener Köken	Yönetim Kurulu Başkan Yardımcısı	Yönetim Kurulu Başkan Yardımcısı	11.05.2023 tarihinde 3 yıl süre ile görev yapmak üzere seçilmiştir.
Kerem Kaybal	Yönetim Kurulu Üyesi ve Müşteri İlişkileri Genel Müdür Yardımcısı	Yönetim Kurulu Üyesi ve Müşteri İlişkileri Genel Müdür Yardımcısı	11.05.2023 tarihinde 3 yıl süre ile görev yapmak üzere seçilmiştir.
Sinan Kaybal	Yönetim Kurulu Üyesi ve Teknik İşler Genel Müdür Yardımcısı	Yönetim Kurulu Üyesi ve Teknik İşler Genel Müdür Yardımcısı	11.05.2023 tarihinde 3 yıl süre ile görev yapmak üzere seçilmiştir.
Murat Köseoğlu	Yönetim Kurulu Üyesi CFO	Yönetim Kurulu Üyesi CFO	11.05.2023 tarihinde 3 yıl süre ile görev yapmak üzere seçilmiştir.
Mustafa Merih Özgen	Bağımsız Yönetim Kurulu Üyesi	Bağımsız Yönetim Kurulu Üyesi	11.05.2023 tarihinde 3 yıl süre ile görev yapmak üzere seçilmiştir.
Turan Erol	Bağımsız Yönetim Kurulu Üyesi	Bağımsız Yönetim Kurulu Üyesi	11.05.2023 tarihinde 3 yıl süre ile görev yapmak üzere seçilmiştir.

Yönetimde Söz Sahibi Personel

Adı Soyadı	Görevi	Son 5 Yılda İhraçıda Üstlendiği Görevler	Görev Süresi / Kalan Görev Süresi
Aytekin Yaşar	Satış Sonrası Hizmetler Genel Müdür Yardımcısı	Satış Sonrası Hizmetler Genel Müdür Yardımcısı	Devam ediyor/Süresiz
Oğuz Kadioğlu	Satınalma Müdürü	Satınalma Müdürü	Devam ediyor/Süresiz
Halil Çelikkol	Grup Satış Müdürü	Grup Satış Müdürü	Devam ediyor/Süresiz
Hakan Ayzit	Operasyon Direktörü	Operasyon Direktörü	Devam ediyor/Süresiz
Rafet Işıktaş	Mali Müşavir	Mali Müşavir	Devam ediyor/Süresiz

Şirketin 30/09/2023 itibariyle mevcut personel yapısı aşağıdaki gibidir.

Personel Dağılımı	Sayı
Yönetim Kurulu Kişi Sayısı	7
Üst Düzey Yönetici Sayısı	6
Toplam Personel Sayısı	499

9- YÖNETİM KURULU BÜNYESİNDE OLUŞTURULAN KOMİTELER

Piyasası Kurulu'nun II-17.1 sayılı Kurumsal Yönetim Tebliği düzenlemeleri çerçevesinde Şirketimiz tarafından oluşturulacak komitelere ilişkin olarak bir düzenleme faaliyet raporu tarihi itibariyle henüz tamamlanmamıştır.

10- SÜRDÜRÜLEBİLİRLİK İLKELERİ KAPSAMINDAKİ ÇALIŞMALAR

Sürdürülebilirlik İlkeleri Uyum Çerçevesi, Sermaye Piyasası Kurulu'nun (SPK) 2.Ekim.2020 Tarih ve 31262 sayılı Resmî Gazetede yayımlanan Seri: II-17.1 sayılı Kurumsal Yönetim Tebliği'nde yapılan değişiklik kapsamında yaptığı duyuruya uygun olarak mevzuata girmiştir. Şirketimiz Sermaye Piyasası Kurulu düzenlemelerine uygun olarak sürdürülebilirlik raporunu hazırlanması konusunda gereken çalışmaları yapacaktır.

11- FİNANSAL DURUM HAKKINDA BİLGİ

11. a. FİNANSAL TABLOLAR

Şirketimizin 30 Eylül 2023 tarihli konsolide finansal tabloları ve dip notları detaylı olarak faaliyet raporumuzun ekinde yer almakta olup, bu tablolara ilişkin önem görülen açıklamalar ve veriler aşağıda sunulmaktadır.

MEKA BETON SANTRALLERİ İMALAT SANAYİ VE TİCARET ANONİM ŞİRKETİ 30 EYLÜL 2023 TARİHİ İTİBARIYLA ÖZET KONSOLİDE FİNANSAL DURUM TABLOSU

	<i>Denetimden Geçmemiş</i>	<i>Denetimden Geçmiş</i>
VARLIKLAR	30 Eylül 2023	31 Aralık 2022
Dönen Varlıklar		
Nakit ve Nakit Benzerleri	65.050.816	70.049.010
Finansal Yatırımlar	141.800	100.000
Ticari Alacaklar		
- İlişkili Taraflardan Ticari Alacaklar	1.133.569	1.046.268
- İlişkili Olmayan Taraflardan Ticari Alacaklar	118.683.040	64.624.012
Diğer Alacaklar		
- İlişkili Taraflardan Diğer Alacaklar	89.218.894	65.678.661
- İlişkili Olmayan Taraflardan Diğer Alacaklar	57.318.914	40.541.551
Stoklar	468.025.676	232.490.108
Peşin Ödenmiş Giderler	40.895.108	32.885.035
Diğer Dönen Varlıklar	12.127.788	1.271.541
Toplam Dönen Varlıklar	852.595.605	508.686.186
Duran Varlıklar		
Diğer Alacaklar		
- İlişkili Olmayan Taraflardan Diğer Alacaklar	912.736	453.165
Finansal Yatırımlar	26.617	26.617
Yatırım Amaçlı Gayrimenkuller	691.184	445.000
Maddi Duran Varlıklar	88.386.669	61.814.870
Maddi Olmayan Duran Varlıklar	29.940.136	13.273.037
Ertelenmiş Vergi Varlığı	17.159.419	14.783.698
Toplam Duran Varlıklar	137.116.761	90.796.387
TOPLAM VARLIKLAR	989.712.366	599.482.573

	<i>Denetimden Geçmemiş</i>	<i>Denetimden Geçmiş</i>
KAYNAKLAR	30 Eylül 2023	31 Aralık 2022
Kısa Vadeli Yükümlülükler		
Kısa Vadeli Borçlanmalar	48.993.226	20.197.167
Uzun Vadeli Borçlanmaların Kısa Vadeli Kısımları	59.270.451	8.741.796
Ticari Borçlar		
- İlişkili Olmayan Taraflara Ticari Borçlar	284.283.448	191.448.367
Diğer Borçlar		
- İlişkili Taraflara Diğer Borçlar	--	201.005
- İlişkili Olmayan Taraflara Diğer Borçlar	84.020	38.844
Çalışanlara Sağlanan Faydalar Kapsamında Borçlar	28.987.616	11.766.358
Ertelenmiş Gelirler		
- İlişkili Olmayan Taraflara Ertelenmiş Gelirler	287.578.114	140.700.976
Dönem Karı Vergi Yükümlülüğü	1.771.641	3.146.745
Kısa Vadeli Karşılıklar		
- Çalışanlara Sağlanan Faydalara İlişkin Kısa Vadeli Karşılıklar	8.104.953	3.829.427
- Diğer Kısa Vadeli Karşılıklar	3.125.297	3.630.122
Diğer Kısa Vadeli Yükümlülükler	1.224.857	399.671
Toplam Kısa Vadeli Yükümlülükler	723.423.623	384.100.478
Uzun Vadeli Yükümlülükler		
Uzun Vadeli Borçlanmalar	20.540.846	14.177.276
Uzun Vadeli Karşılıklar		
- Çalışanlara Sağlanan Faydalara İlişkin Uzun Vadeli Karşılıklar	22.746.524	25.166.691
Toplam Uzun Vadeli Yükümlülükler	43.287.370	39.343.967
ÖZKAYNAKLAR		
Ödenmiş Sermaye	50.000.000	50.000.000
Kardan ayrılmış kısıtlanmış yedekler	37.692.355	2.148.567
Kar veya Zararda Yeniden Sınıflandırılmayacak Birikmiş Diğer Kapsamlı Gelirler veya Giderler		
- Tanımlanmış Fayda Planları Yeniden Ölçüm Kazançları / Kayıpları	(18.000.383)	(10.917.501)
Geçmiş Yıllar Kar/Zararları	98.205.661	26.036.800
Net Dönem Karı	55.103.740	108.770.262
Toplam Özkaynaklar	223.001.373	176.038.128
TOPLAM KAYNAKLAR	989.712.366	599.482.573

MEKA BETON SANTRALLERİ İMALAT SANAYİ VE TİCARET ANONİM ŞİRKETİ
30 EYLÜL 2023 TARİHİNDE SONA EREN ARA DÖNEME AİT ÖZET KONSOLİDE KAR VEYA ZARAR VE
DİĞER KAPSAMLI GELİR TABLOSU

(Tutarlar aksi belirtilmedikçe Türk Lirası ("TL") olarak ifade edilmiştir.)

	<i>Denetimden Geçmemiş</i>	<i>Denetimden Geçmemiş</i>	<i>Denetimden Geçmemiş</i>	<i>Denetimden Geçmemiş</i>
	1 Ocak – 30 Eylül 2023	1 Ocak – 30 Eylül 2022	1 Temmuz – 30 Eylül 2023	1 Temmuz – 30 Eylül 2022
KAR VEYA ZARAR KISMI				
Hasılat	746.112.077	515.601.666	262.993.899	223.699.248
Satışların Maliyeti (-)	(558.890.970)	(381.845.591)	(172.786.292)	(157.892.868)
Brüt Kar	187.221.107	133.756.075	90.207.607	65.806.380
Pazarlama Giderleri (-)	(31.085.207)	(15.151.387)	(13.695.792)	(5.196.203)
Araştırma ve Geliştirme Giderleri	(1.013.413)	(762.289)	(511.811)	(232.811)
Genel Yönetim Giderleri (-)	(70.715.210)	(26.492.446)b	(28.375.615)	(11.109.300)
Esas Faaliyetlerden Diğer Gelirler	232.567.020	124.601.608	49.461.478	44.948.042
Esas Faaliyetlerden Diğer Giderler (-)	(259.996.610)	(139.094.248)	(59.649.041)	(44.603.208)
Faaliyet Karı	56.977.687	76.857.313	37.436.826	49.612.900
Yatırım Faaliyetlerinden Gelirler	23.605.609	12.733.272	4.955.493	12.040.938
Finansman Gideri Öncesi Faaliyet Karı	80.583.296	89.590.585	42.392.319	61.653.838
Finansman Gideri (-)	(13.347.887)	(3.278.695)	(5.462.270)	(1.095.159)
Vergi Öncesi Karı	67.235.409	86.311.890	36.930.049	60.558.679
Vergi Gelir/(Gideri)	(12.131.669)	(15.306.968)	2.457.031	(9.862.970)
- Dönem Vergi Gelir/(Gideri)	(12.736.669)	(9.587.986)	(2.382.629)	(7.025.479)
- Ertelenmiş Vergi Gelir/(Gideri)	605.000	(5.718.982)	4.839.660	(2.837.491)
Dönem Net Karı	55.103.740	71.004.922	39.387.080	50.695.709
Hisse Başına Kazanç	1,102	1,420	0,788	1,014
DİĞER KAPSAMLI GELİR KISMI:				
Kar veya zararda yeniden				
Tanımlanmış Fayda Planları Yeniden	(8.853.603)	1.975.368	(6.281.563)	4.158.886
Kar veya Zararda Yeniden				
Sınıflandırılmayacak Diğer Kapsamlı Gelire İlişkin Vergiler	1.770.721	(395.074)	1.256.313	(831.778)
Diğer Kapsamlı Gelir/(Gider)	(7.082.882)	1.580.294	(5.025.250)	3.327.108
TOPLAM KAPSAMLI GELİR	48.020.858	72.585.216	34.361.830	54.022.817

MEKA BETON SANTRALLERİ İMALAT SANAYİ VE TİCARET ANONİM ŞİRKETİ
30 EYLÜL 2023 TARİHİNDE SONA EREN ARA DÖNEME AİT ÖZET KONSOLİDE ÖZKAYNAKLAR DEĞİŞİM TABLOSU
(Tutarlar aksi belirtilmedikçe Türk Lirası ("TL") olarak ifade edilmiştir.)

	Ödenmiş Sermaye	Kısıtlanmış Yedekler	Kar veya Zararda Yeniden Sınıflandırılmayacak Tanımlanmış Fayda Planları Yeniden Ölçüm Kazançları / (Kayıpları)	Geçmiş Yıllar Kar/(Zararları)	Net Dönem Karı/(Zararı)	Toplam Özkaynaklar
1 Ocak 2022 Bakiyesi	18.000.000	--	(2.332.594)	24.579.980	35.605.387	75.852.773
Transfer	--	--	--	35.605.387	(35.605.387)	--
Toplam Kapsamlı Gelir	--	--	1.580.294	--	71.004.922	72.585.216
30 Eylül 2022 Bakiyesi	18.000.000	--	(752.300)	60.185.367	71.004.922	148.437.989
1 Ocak 2023 Bakiyesi	50.000.000	2.148.567	(10.917.501)	26.036.800	108.770.262	176.038.128
Transfer	--	35.543.788	--	73.226.474	(108.770.262)	--
Vergi Karşılığına İlişkin Düzeltmeler	--	--	--	(1.057.613)	--	(1.057.613)
Toplam Kapsamlı Gelir	--	--	(7.082.882)	--	55.103.740	48.020.858
30 Eylül 2023 Bakiyesi	50.000.000	37.692.355	(18.000.383)	98.205.661	55.103.740	223.001.373

MEKA BETON SANTRALLERİ İMALAT SANAYİ VE TİCARET ANONİM ŞİRKETİ
30 EYLÜL 2023 TARİHİNDE SONA EREN ARA DÖNEME AİT ÖZET KONSOLİDE NAKİT AKIŞ TABLOSU
(Tutarlar aksi belirtilmedikçe Türk Lirası ("TL") olarak ifade edilmiştir.)

	<i>Denetimden Geçmemiş</i>	<i>Denetimden Geçmemiş</i>
	1 Ocak- 30 Eylül 2023	1 Ocak- 30 Eylül 2022
A. FAALİYETLERDEN DOĞAN NAKİT AKIŞLARI	(48.984.989)	8.085.617
Dönem Net Karı	55.103.740	71.004.922
Dönem Net Karı (Zararı) Mutabakatı ile İlgili Düzeltmeler	10.652.352	7.468.316
Amortisman Ve İtfa Gideri İle İlgili Düzeltmeler	8.860.575	3.516.972
Karşılıklar İle İlgili Düzeltmeler	9.006.027	5.524.769
Faiz (Gelirleri) Ve Giderleri İle İlgili Düzeltmeler	(8.701.751)	(4.951.328)
Duran Varlıkların Elden Çıkarılmasından Kaynaklanan Kayıp/Kazançlar İle İlgili Düzeltmeler	(10.644.168)	(11.929.065)
Vergi Geliri/Gideri İle İlgili Düzeltmeler	12.131.669	15.306.968
İşletme Sermayesinde Gerçekleşen Değişimler	(84.120.212)	(67.063.770)
Ticari Alacaklardaki Artış/Azalış İle İlgili Düzeltmeler	(55.132.997)	(36.275.624)
Finansal Yatırımlardaki Artış/Azalış İle İlgili Düzeltmeler	(41.800)	--
Diğer Alacaklardaki Artış/Azalış İle İlgili Düzeltmeler	(40.777.167)	(153.308.268)
Stoklardaki Artış/Azalış İle İlgili Düzeltmeler	(235.535.568)	(110.388.108)
Ticari Borçlardaki Artış/Azalış İle İlgili Düzeltmeler	102.523.500	107.476.843
Diğer Borçlardaki Artış/Azalış İle İlgili Düzeltmeler	(155.829)	148.035.708
Peşin Ödenmiş Giderlerdeki Azalış/Artış İle İlgili Düzeltmeler	(8.010.073)	(22.658.075)
Çalışanlara Sağlanan Faydalar Kapsamında Borçlardaki Artış/Azalış İle İlgili Düzeltmeler	17.221.258	3.571.751
Ertelenmiş Gelirlerdeki Azalış/Artış İle İlgili Düzeltmeler	146.877.138	30.690.956
İşletme Sermayesinde Gerçekleşen Diğer Artış (Azalış) İle İlgili Düzeltmeler	(11.088.674)	(34.208.953)
Faaliyetlerden Elde Edilen Nakit Akışları	(18.364.120)	11.409.468
Ödenen Kıdem Tazminatları	(16.509.096)	(696.340)
Vergi İadeleri/Ödemeleri	(14.111.773)	(2.627.511)
B. YATIRIM FAALİYETLERİNDEN KAYNAKLANAN NAKİT AKIŞLARI	(41.701.489)	3.434.106
Maddi/Maddi Olmayan Duran Varlık Alımları Nedeniyle Oluşan Nakit Çıkışları	(52.703.047)	(18.491.788)
Maddi/Maddi Olmayan Duran Varlık Alımları Nedeniyle Oluşan Nakit Girişleri	11.001.558	21.925.894
C. FİNANSMAN FAALİYETLERİNDEN NAKİT AKIŞLARI	85.688.284	2.827.304
Borçlanmadan Kaynaklanan Nakit Girişleri/(Çıkışları), Net	85.688.284	2.827.304
Nakit ve nakit benzerlerindeki değişim	(4.998.194)	14.347.027
Dönem Başı Nakit ve Nakit Benzerleri	70.049.010	45.333.673
Dönem Sonu Nakit ve Nakit Benzerleri	65.050.816	59.680.700

11.b. SEÇİLMİŞ MALİ RASYOLAR

31 Aralık 2022 30 Eylül 2023

- TL -

A	Dönen Varlıklar	508.686.186	852.595.605
B	Kısa Vadeli Borçlar	384.100.478	723.423.623
C=A-B	İşletme Sermayesi	124.585.708	129.171.982

A	Dönen Varlıklar	508.686.186	852.595.605
B	Kısa Vadeli Borçlar	384.100.478	723.423.623
C=A/B	Cari Oran	1,32	1,18

A	Toplam Borçlar	423.444.445	766.710.993
B	Toplam Varlıklar	599.482.573	989.712.366
C=A/B	Finansal Kaldıraç Oranı	0,71	0,77

A	Özkaynaklar	176.038.128	223.001.373
B	Toplam Varlıklar	599.482.573	989.712.366
A/B	Özkaynak Oranı	0,29	0,23

A	Dönem Net Karı	108.770.262	55.103.740
B	Özkaynaklar	176.038.128	223.001.373
A/B	Özkaynak Karlılığı	0,62	0,25

A	Brüt Satış Karı	162.052.491	187.221.107
B	Net Satışlar	717.665.743	746.112.077
A/B	Brüt Kar Marjı	0,23	0,25

11.c. Şirketin sermayesinin karşılıksız kalıp kalmadığına veya borca batık olup olmadığına ilişkin tespit ve yönetim organı değerlendirmeleri;

Şirketin 30/09/2023 tarihli mali tabloları dikkate alındığında sermaye ve kanuni yedek akçe toplamı özvarlığın altında olup, karşılıksız kalması söz konusu değildir.

Şirket Türk Ticaret Kanunu'nun 376. maddesine göre yapılan hesaplama çerçevesinde Şirket borca batık değildir.

11.d. İlişkili Taraf Açıklamaları

İlişkili taraflardan diğer borçlar ilişkin detaylar aşağıdaki gibidir;

Alacak / Borç Bakiyeleri

	30 Eylül 2023	31 Aralık 2022
İlişkili taraflara kısa vadeli ticari alacaklar		
Sarl Meka Algeria ⁽¹⁾	1.133.569	1.046.268
	1.133.569	1.046.268
	30 Eylül 2023	31 Aralık 2022
İlişkili taraflardan kısa vadeli diğer alacaklar		
Mehmet Kaybal ⁽²⁾ (*)	83.257.304	62.178.661
Kerem Kaybal ⁽²⁾ (*)	2.980.795	1.750.000
Sevnur Kaybal ⁽³⁾ (*)	2.980.795	1.750.000
	89.218.894	65.678.661

(*) 2022 yılı içerisinde gerçekleşen gayrimenkul satışları sonucu oluşan bakiyelerdir.

	30 Eylül 2023	31 Aralık 2022
İlişkili taraflara kısa vadeli diğer borçlar		
Kerem Kaybal ⁽²⁾	--	201.005
	--	201.005

Alış /Satış Bakiyeleri

İlişkili taraflara satışlar	1 Ocak – 30 Eylül 2023			1 Ocak – 30 Eylül 2022		
	Faiz	Mamül	Diğer	Faiz	Mamül	Diğer
Sarl Meka Algeria ⁽¹⁾	--	1.070.241	--	--	1.679.162	--
Sevnur Kaybal ⁽³⁾	405.493	--	750.000	--	--	500.000
Mehmet Kaybal ⁽²⁾	12.079.660	--	6.750.000	--	--	18.400.000
Kerem Kaybal ⁽²⁾	405.493	--	750.000	--	--	500.000
	12.890.646	1.070.241	8.250.000	--	1.679.162	19.400.000

	1 Ocak – 30 Eylül 2023	1 Ocak – 30 Eylül 2022
İlişkili taraflardan alımlar	Hizmet	Hizmet
Sarl Meka Algeria ⁽¹⁾	224.994	358.263
	224.994	358.263

(1) Şirket'in Hissedar Olduğu Şirket

(2) Şirket'in Ortağı

(3) Şirket'in Ortağının eşi

11.e. KARŞILIKLAR, KOŞULLU VARLIK VE YÜKÜMLÜLÜKLER ile TRİK'LER

- Grup'un 30 Eylül 2023 tarihi itibarıyla şüpheli alacakların hareket tablosu aşağıdaki gibidir:

	30 Eylül 2023	31 Aralık 2022
Dönem başı bakiye	2.177.283	1.494.637
Yıl içinde ayrılan karşılıklar	--	1.041.360
Yıl içinde konusu kalmayan karşılıklar	--	(358.714)
	2.177.283	2.177.283

	30 Eylül 2023	31 Aralık 2022
Kısa vadeli borç karşılıkları		
Garanti karşılığı	2.683.826	3.400.122
İzin karşılığı	8.104.953	3.829.427
Dava karşılığı	441.471	230.000
	11.230.250	7.459.549

- Dava karşılığı hareket tablosu aşağıda yer almaktadır;

	30 Eylül 2023	31 Aralık 2022
Açılış bakiyesi	230.000	448.163
Dönem içi ayrılan karşılık	211.471	--
Dönem içi konusu kalmayan karşılık	--	(218.163)
Dönem sonu karşılık tutarı	441.471	230.000

- İzin karşılığı hareket tablosu aşağıda yer almaktadır;

	30 Eylül 2023	31 Aralık 2022
Açılış bakiyesi	3.829.427	951.848
Dönem içi ayrılan karşılık	4.275.526	2.877.579
Dönem içi konusu kalmayan karşılık	--	--
Dönem sonu karşılık tutarı	8.104.953	3.829.427

- Garanti karşılığı hareket tablosu aşağıda yer almaktadır;

	30 Eylül 2023	31 Aralık 2022
Açılış bakiyesi	3.400.122	925.120
Dönem içi ayrılan karşılık	--	2.475.002
Dönem içi konusu kalmayan karşılık	(716.296)	--
Dönem sonu karşılık tutarı	2.683.826	3.400.122

- Verilen/Alınan Teminatlar/İpotekler/Rehinler ("TRİ") detayı aşağıdaki gibidir.

Verilen TRİ'ler:

Grup tarafından verilen TRİ'ler	30 Eylül 2023	31 Aralık 2022
A. Kendi tüzel kişiliği adına vermiş olduğu TRİ'lerin toplam tutarı	2.825.686.312	1.783.644.245
B. Tam konsolidasyon kapsamına dahil edilen ortaklıklar lehine vermiş olduğu TRİ'lerin toplam tutarı	--	--
C. Olağan ticari faaliyetlerin yürütülmesi amacıyla diğer 3. kişilerin borcunu temin amacıyla vermiş olduğu TRİ'lerin toplam tutarı	--	--
D. Diğer verilen TRİ'lerin toplam tutarı (*)	--	--
i. Ana ortak lehine vermiş olduğu TRİ'lerin toplam tutarı	--	--
ii. B ve C maddeleri kapsamına girmeyen diğer grup Şirketleri lehine vermiş olduğu TRİ'lerin toplam tutarı	--	--
iii. C maddesi kapsamına girmeyen 3. kişiler lehine vermiş olduğu TRİ'lerin toplam tutarı	--	--
	2.825.686.312	1.783.644.245

(*) 30 Eylül 2023 tarihi itibarıyla diğer verilen TRİ'lerin özkaynağa oranı %0'dır (31 Aralık 2022: %0'dır.).

- Verilen teminat/rehin/ipoteklerin detayı aşağıdaki gibidir;

Cinsi	Kime Verildiği	Döviz Cinsi	30 Eylül 2023	31 Aralık 2022
Teminat ve kefaletler	Banka	TRL	406.612.904	278.607.537
Teminat ve kefaletler (*)	Banka	ABD Doları	7.422.711	849.976
Teminat ve kefaletler (**)	Banka	Avro	389.238.912	259.153.700
İpotekler	Banka	TRL	124.688.000	95.188.000
İpotekler (***)	Banka	Avro	1.897.723.785	1.149.845.032
			2.825.686.312	1.783.644.245

(*) Verilen teminat ve kefaletler 271.132 ABD Doları karşılığı

(**) Verilen teminat ve kefaletler 13.407.930 Avro karşılığı

(***) Verilen ipotekler 65.370.000 Avro karşılığı

Alınan TRİ'ler

Cinsi	Kimden Alındığı	Döviz Cinsi	30 Eylül 2023	31 Aralık 2022
Teminat ve kefaletler	Ortak	TRL	122.540.000	197.540.000
Teminat ve kefaletler	Ortak	Avro	300.001.187	106.332.757
			422.541.187	303.872.757

12- RİSKLER VE YÖNETİM ORGANININ DEĞERLENDİRİLMESİ

a) Varsa şirketin öngörülen risklere karşı uygulayacağı risk yönetimi politikasına ilişkin bilgiler; Şirketin faaliyetlerinde olağan ticari riskler dışında herhangi bir risk söz konusu değildir.

b) Oluşturulmuşsa riskin erken saptanması ve yönetimi komitesinin çalışmalarına ve raporlarına ilişkin bilgiler;

Henüz komite oluşturulmamıştır

13. ŞİRKET FAALİYETLERİ VE FAALİYETLERE İLİŞKİN ÖNEMLİ GELİŞMELER

a) Üst Yönetime Sağlanan Menfaatler:

1 Ocak- 30 Eylül 2023 tarihleri arasında üst yönetime sağlanan fayda ve menfaatler tutarı 10.472.851 TL'dir (1 Ocak- 30 Eylül 2022: 1.417.622 TL). Üst yönetime sağlanan faydaların tamamı Yönetim Kurulu Üyeleri ve Genel Müdür'e ödenen ücretlerden oluşmaktadır.

b) Şirket'in Araştırma ve Geliştirme Çalışmaları

01.01.2023-30.09.2023 dönemine ilişkin araştırma ve geliştirme çalışmaları ile ilgili bilgiler aşağıda sunulmuştur.

Proje Adı	Tutar (TL)
Ayrık Eleman Metodu Malzeme Kütüphanesi	391.922
Açılı Eleklerin Dinamik Karakteristiklerinin Matematiksel Modellenmesiyle Birlikte Deneysel Doğrulama Test Sisteminin Tasarım ve Geliştirme Çalışmaları	2.440.398
Tek Şaftlı Beton Mikseri Şaft Optimizasyonu	923.832
Sürekli Beslemeli Beton Mikserlerinin Agrega Karışımlarının Akış Performansının Optimizasyon Tasarımı ve Geliştirilmesi Çalışmaları	786.855
1400X1200 Besleme Açıklığına Sahip Yüksek Kapasiteli, Hidrolik Mesafe Ayarlı Çeneli Kırıcının Tasarımı ve Prototip İmalatı	7.056.937
1600X2000 Rotor Çapı ve Uzunluğuna Sahip Yüksek Kapasiteli, Pandül Ayarlı Yatay Milli Darbeli Kırıcı Tasarımı ve Prototip İmalatı	1.217.223
Yeni Nesil Yüksek Kapasiteli, Düşük Eleme Aralığına Sahip Disk Eleğin Tasarımı Ve Prototip İmalatı	838.852
Değişken Zaviyeli ve Yüksek Çevirimli Mikronize Tasnif Sistemi Tasarımı ve Prototip İmalatı	514.706
Ön Elemeli, Değişken Çevrimli ve Yüksek Kapasiteli Besleyici Tasarımı	574.972
Kırma Devreleri Performansının Cevherlerin Jeometalürjik Parametreleri Üzerindeki Etkilerinin İncelenmesi Yöntemiyle Optimizasyon Sürecinin ve Ekipman Gelişiminin Sağlanması	561.766
Titreşimli Makinalar İçin Hedeflenmiş Bakıma Yönelik Erken Teşhis Sağlayan IoT Tabanlı Sensor Tasarımı	356.966
Hasar Tespiti İçin Görüntü İşleme Tekniklerine Dayalı Geliştirilen Konveyör Bant Sisteminin Tasarımı Ve Prototip İmalatı	729.011
İnşaat Moloz Atıklarının Ayrıştırılması Sürecinde Kullanılan Kompakt Geri Dönüşüm Ünitesinin Tasarımı Ve Prototip İmalatı	881.647
TOPLAM	17.275.085

c) Şirketin İç Kontrol Sistemi ve İç Denetim Faaliyetleri

Şirketimizin iç kontrol sisteminin oluşturulmasına ilişkin prosedürler hazırlanmaktadır. 2024 yılında IFS (ERP Programı) yatırımının devreye alınması ile iç kontrol sistemlerinin önemli kısmının IFS aracılığıyla uygulanması sağlanacaktır.

Bunun yanında bağımsız denetime tabi olan Şirketimiz vergi kanunları açısından tam tasdik hizmeti alınmaktadır.

d) Şirketin İktisap Ettiği Kendi Paylarına İlişkin Bilgiler

Bulunmamaktadır.

e) Hesap Dönemi İçerisinde Yapılan Özel Denetime ve Kamu Denetimine İlişkin Açıklamalar

Şirketimiz bağımsız denetim tabidir. Şirketimizin bağımsız denetimi “Yeditepe Bağımsız Denetim ve Yeminli Mali Müşavirlik Anonim Şirketi ” tarafından yapılmaktadır.

Şirketimiz tam tasdik denetimi “Gürel Yeminli Mali Müşavir ve Bağımsız Denetim Hizmetleri Anonim Şirketi” tarafından yapılmaktadır.

f) Şirket Aleyhine Açılan ve Şirketin Mali Durumunu ve Faaliyetlerini Etkileyebilecek Nitelikteki Davalar ve Olası Sonuçları Hakkında Bilgiler

Şirketin aleyhine 01.01.2023-30.09.2023 döneminde toplam 2 adet dava açılmış olup davalara toplam 211.471 TL karşılık ayrılmıştır.

g) Mevzuat Hükümlerine Aykırı Uygulamalar Nedeniyle Şirket ve Yönetim Organı Üyeleri Hakkında

Uygulanan İdari Veya Adli Yaptırımlara İlişkin Açıklamalar

Bulunmamaktadır.

h) Yönetim Kurulu Toplantı Sayısı

Yönetim Kurulumuz 1 Ocak – 30 Eylül 2023 dönemi içerisinde toplam 21 defa toplanmıştır. Yönetim kurulu üyelerinin söz konusu toplantılara katılım oranı %100'dür.

i) Geçmiş Dönemlerde Belirlenen Hedeflere Ulaşıp Ulaşamadığı, Genel Kurul Kararlarının Yerine Getirilip Getirilmediği, Hedeflere Ulaşamamışsa veya Kararlar Yerine Getirilmemişse Gerekçelerine İlişkin Bilgiler ve Değerlendirmeler

Şirket bu dönemde geçmiş yıllarda elde edilen sonuçların gerisinde kalmamış olup, hasılat ve varlıklarında artış sağlamıştır.

j) Şirketin İlgili Hesap Döneminde Yapmış Olduğu Yatırımlara İlişkin Bilgiler

Şirketin dönem itibari ile yatırım harcamalarının detayı aşağıdaki gibidir:

Duran Varlık Yatırımları	01/01/2023 – 30/09/2023
Arsa ve Araziler	-
Binalar	-
Makine Tesis ve Cihazlar	21.004.079
Taşıtlar	10.130.193
Demirbaşlar	4.135.912
Özel Maliyetler	-
Yapılmakta Olan Yatırımlar	157.778
Toplam	35.427.962

Şirket yatırım harcamalarının büyük bir kısmını üretim kapasitesi ve Şirket personel taşımacılığı için gereken yatırımlar için yapmıştır.

k) Yıl İçerisinde Olağanüstü Genel Kurul Toplantısı Yapılmışsa, Toplantının Tarihi, Toplantıda Alınan Kararlar ve Buna İlişkin Yapılan İşlemler de Dâhil Olmak Üzere Olağanüstü Genel Kurula İlişkin Bilgiler ve Şirkette Meydan Gelen Önemli Olaylar

Şirket 11 Mayıs 2023 tarihinde olağanüstü genel kurul gerçekleştirmiş, bu genel kurulda ana konular itibariyle kayıtlı sermaye tavanına geçiş, Sermaye Piyasası Kurulu tarafından onaylanan ana sözleşme değişikliklerin gerçekleştirilmesi ve bazı politikaların kabulüne ilişkin gündemle toplantı yapılmıştır.

l) Şirketin Yıl İçinde Yapmış Olduğu Bağış ve Yardımlar ile Sosyal Sorumluluk Projeleri Çerçevesinde Yapılan Harcamalara İlişkin Bilgiler

Şirketin yıl içinde yapmış olduğu bağış ve yardımlar 27.127,50 TL'dir.

m) Şirketler Topluluğuna Bağlı Bir Şirketse; Hâkim Şirketle, Hâkim Şirkete Bağlı Bir Şirketle, Hâkim Şirketin Yönlendirmesiyle Onun Ya Da Ona Bağlı Bir Şirketin Yararına Yaptığı Hukuki İşlemler ve Geçmiş Faaliyet Yılında Hâkim Şirketin Ya Da Ona Bağlı Bir Şirketin Yararına Alınan veya Alınmasından Kaçınılan Tüm Diğer Önlemler

Yoktur.

n) Şirketler Topluluğuna Bağlı Bir Şirketse; (m) Bendinde Bahsedilen Hukuki İşlemin Yapıldığı veya Önlemin Alındığı Veyahut Alınmasından Kaçınıldığı Anda Kendilerince Bilinen Hal Ve Şartlara Göre, Her Bir Hukuki İşlemden Uygun Bir Karşı Edim Sağlanıp Sağlanmadığı Ve Alınan veya Alınmasından

Kaçınılan Önlemin Şirketi Zarara Uğrattığı Uğratmadığı, Şirket Zarara Uğramışsa Bunun Denkleştirilip Denkleştirilmediği

Yoktur.

o) Şirket Faaliyetlerini Önemli Derecede Etkileyebilecek Mevzuat Değişiklikleri

Bulunmamaktadır.

p) Şirketin Yatırım Danışmanlığı Ve Derecelendirme Gibi Konularda Hizmet Aldığı Kurumlarla Arasındaki Çıkar Çatışmaları

Bulunmamaktadır

r) Şirketler Topluluğuna Bağlı Bir Şirketse; Hâkim Şirketle, Hâkim Şirkete Bağlı Bir Şirketle, Hâkim Şirketin Yönlendirmesiyle Onun Ya Da Ona Bağlı Bir Şirketin Yararına Yaptığı Hukuki İşlemler ve Geçmiş Faaliyet Yılında Hâkim Şirketin Ya Da Ona Bağlı Bir Şirketin Yararına Alınan veya Alınmasından Kaçınılan Tüm Diğer Önlemler

Bulunmamaktadır.

s) Geçmiş Dönemlerde Belirlenen Hedeflere Ulaşıp Ulaşamadığı, Genel Kurul Kararlarının Yerine Getirilip Getirilmediği, Hedeflere Ulaşamamışsa veya Kararlar Yerine Getirilmemişse Gerekçelerine İlişkin Bilgiler ve Değerlendirmeler

Şirketimiz yıl içerisinde planladığı faaliyet ve yatırımları belirlediği ölçeklerde yerine getirmiştir.

ş) Çalışanların Sosyal Hakları, Mesleki Eğitimi ile Diğer Toplumsal ve Çevresel Sonuç Doğuran Şirket Faaliyetlerine İlişkin Kurumsal Sosyal Sorumluluk Faaliyetleri Hakkında Bilgi

Bulunmamaktadır.

t) Şirket Faaliyetleri ve Faaliyetlere İlişkin Önemli Gelişmeler

Şirketin ilgili hesap döneminde yapmış olduğu önemli bir yatırım veya faaliyetlerini etkileyen önemli bir gelişme yoktur.

u) Varsa Şirket Genel Kurulunca Verilen İzin Çerçevesinde Yönetim Organı Üyelerinin Şirketle Kendisi veya Başkası Adına Yaptığı İşlemler ile Rekabet Yasağı Kapsamındaki Faaliyetleri Hakkında Bilgiler

Bulunmamaktadır.

14- BİLANÇO TARİHİNDEN SONRAKİ OLAYLAR

Şirketimiz faaliyet raporunun kapsadığı dönemin sona ermesinden raporun hazırlandığı zamana kadar geçen süre içinde, alacaklıların ve diğer ilgili kişi ve kuruluşların haklarını etkileyebilecek nitelikte gerçekleşen olaylar aşağıdaki şekildedir.

a. Halka Arz :

Şirket paylarının halka arzına ilişkin talep toplama işlemleri 5-6 Ekim 2023 tarihleri arasında gerçekleşmiştir. Halka arz işlemleri sonucunda Şirket'in 50.000.000 TL olan çıkarılmış sermayesinin 12.500.000 TL artırılarak 62.500.000 TL'ye ulaşmıştır.

Şirket payları 12 Ekim 2023 tarihinden itibaren Borsa İstanbul'da işlem görmektedir. Şirket'in 12.500.000 TL'lik sermaye artışı, 4.400.000 mevcut pay satışı olmak üzere toplam 16.900.000 TL'lik nominal değerli payları 25 TL'den halka arz edilmiştir.

Halka arz sonrasında Şirket'in yeni sermaye yapısı aşağıdaki gibidir:

Ortak	Pay Adedi	Pay Oranı
Mehmet Kaybal	35.600.000	%56,96
Halka Açık Kısım	16.900.000	%27,04
Diğer	10.000.000	%16

b. İlişkili Kişiler Borç Ödemesi :

Şirket'in ilişkili taraflardan diğer alacaklar 89.218.894 TL bakiyesi bilanço sonrası 79.941.906 TL tahsilat gerçekleşmiştir.

Mehmet Kaybal	Murat Köseoğlu
Yönetim Kurulu Başkanı	Yönetim Kurulu Üyesi